

Une association au service de ceux qui en ont le plus besoin



Les personnes accompagnées

[EXTRAIT DU PROJET ASSOCIATIF]

« Chaque personne peut être accueillie quel que soient son origine, son vécu, sa nationalité, son âge et ce sans distinction d'opinion politique, philosophique ou religieuse. L'association accueille tout public quelle que soit la composition familiale : familles, couples avec ou sans enfant(s), hommes et femmes isolé(e)s, avec ou sans enfant(s) »

L'inconditionnalité de l'accueil, au vu des valeurs portées par Eole, est un principe fondamental. Bien que la mobilisation de certains dispositifs et de certaines modalités d'accompagnement soient accessibles sous conditions, l'Association s'efforce de maintenir un accueil inconditionnel, en ne mettant pas en place, par exemple, de critères informels.

Le public accueilli évolue au fil du temps, en fonction de la conjoncture économique, sociale et politique. De par son objet social très étendu, l'Association accueille peu de publics spécifiques. Les personnes accompagnées sont riches par leur diversité, ce qui demande de déployer des actions dans de nombreux champs d'intervention (droit commun, droit des étrangers, santé, emploi, gestion de la vie quotidienne et des conflits, parentalité...) en interne et/ou en partenariat.

**4000 personnes
(1900 ménages)
accompagnées dont :**



3900 personnes
(1762 ménages) accompagnées
sur le **pôle Inclusion Sociale (IS)**



180 personnes
accompagnées sur le **pôle
Insertion par l'Activité
Économique et l'Emploi (IA2E)**

2400 adultes

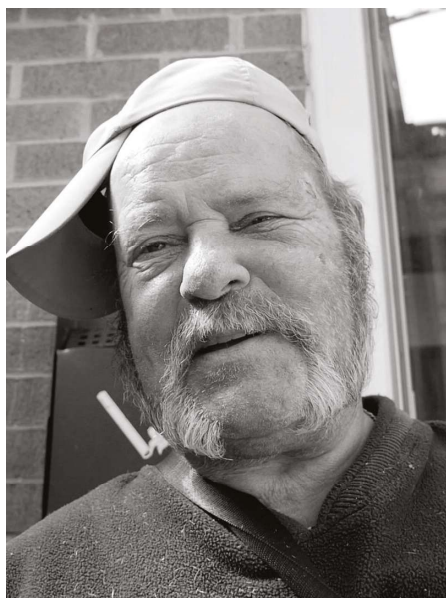
52% des personnes accueillies sont **à la rue** ou **sans solution d'hébergement**

88% des adultes accueillis sont **sans emploi**

1700 enfants

50% des adultes accueillis ont des **problématiques de santé**

30% des adultes accueillis **n'ont aucune ressource**



14 services et établissements

3 actions expérimentales sur le pôle IS

657 places





au sein du pôle IS
soit **541** en hébergement
et **116** en logement adapté

119 places

au sein du PIA2E

141 884 repas

produits et distribués

 Accueil hébergement d'urgence <ul style="list-style-type: none">• Accueil de jour couples, femmes et familles 1 686 pers. accompagnées• Hébergement d'urgence familles – 146 places• Hébergement d'urgences femmes – 15 places• Hébergement d'urgences hommes – 40 places• Lits Haltes Soins Santé femmes – 6 places• Lits Haltes Soins Santé pédiatriques – 8 places• Lits Haltes Soins Santé hommes – 9 places• Hébergement pour les personnes LGBTI – 1 place	 Accueil hébergement insertion <ul style="list-style-type: none">• 2 CHRS Familles – 80 places• CHRS Hommes – 40 places• Logements temporaires familles – 70 places• Habitats disséminés familles – 35 places• Hébergement pour les personnes en transition de genre – 3 places	 Accom- pagnement au logement <ul style="list-style-type: none">• Service Logement - 1 492 personnes accompagnées• 7 pensions de familles – 116 places
 Insertion par l'Activité Economique <ul style="list-style-type: none">• Atelier d'Adaptation à la Vie Active – 16 places• Programme Premières Heures en Chantier – 18 places• ACI – 56 places dont 30 dans le programme Convergence• Mob'Emploi – 40 places		

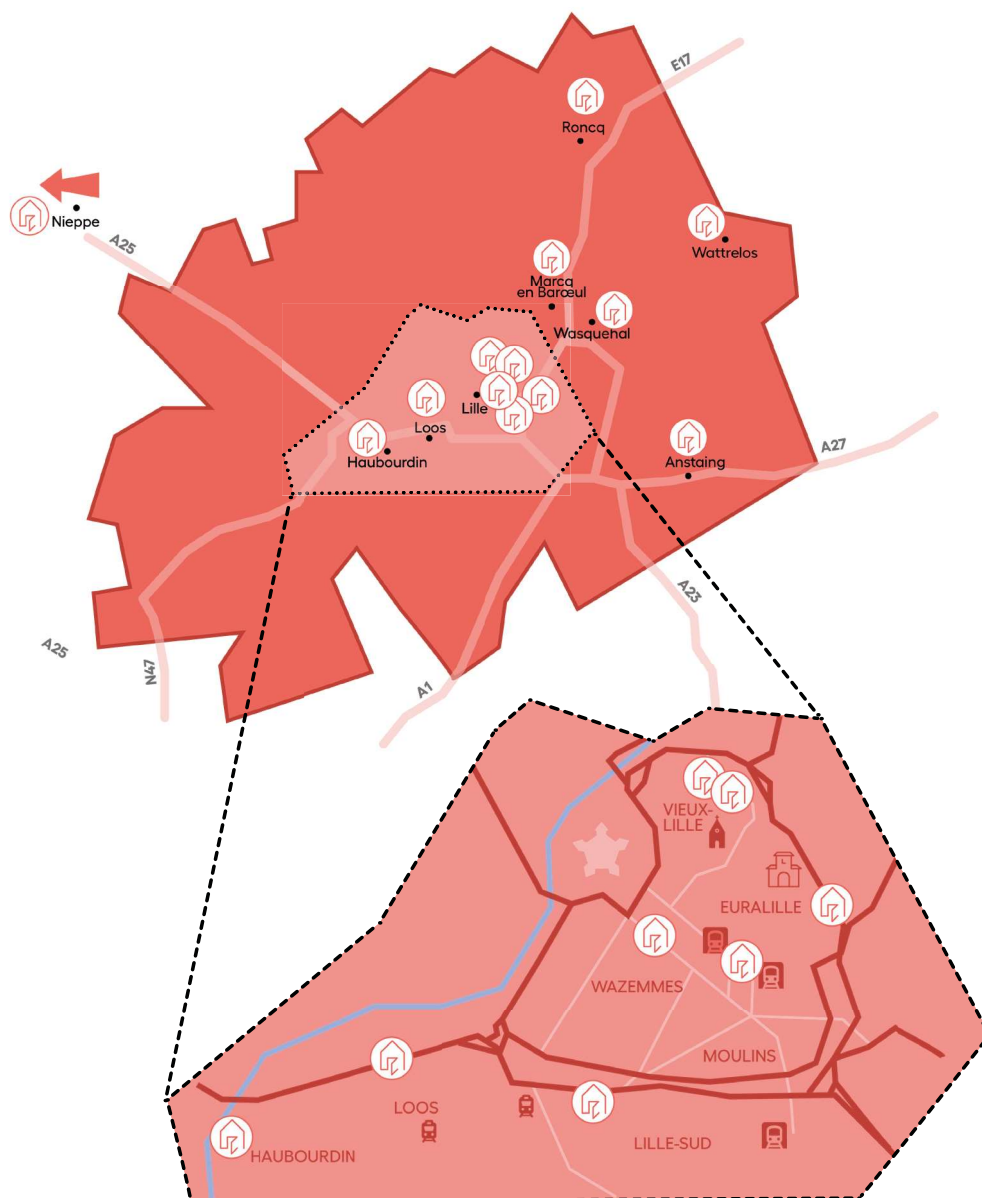
Services supports

Le siège social Eole assure des fonctions d'appui et de support à l'ensemble des établissements et services de l'association : gestion des ressources humaines et paie, évaluation et amélioration continue de la qualité, comptabilité, innovation et développement, sécurité et gestion du patrimoine, système d'information, communication, santé.

Une partie des fonctions supports est assurée par l'Union, qui rassemble les associations EOLE, SOLFA et E2C dans une logique de siège inter-associatif.

Une association de proximité

Compte tenu de son ancrage territorial historique l'association inscrit son action sur la métropole lilloise avec une volonté de proximité dans les réponses apportées et en complémentarité avec les acteurs du territoire.



Une association historique ancrée dans le présent



UN PEU D'HISTOIRE

L'association Eole est née de la fusion entre les associations FARE et Martine Bernard, deux acteurs historiques de la veille sociale et de l'insertion sur le territoire lillois.

« Créée en 1951, l'**association Martine Bernard** avait pour objet l'accueil, l'assistance, la réadaptation professionnelle de toute personne en difficulté, sans discrimination d'aucune sorte.

L'**association FARE**, quant à elle, a été créée en 1986 sur la base d'une mutualisation de moyens et de compétences d'associations lilloises pour réaliser un lieu d'accueil de jour. Pour répondre aux besoins du territoire, elle a ensuite élargi son champ d'intervention en créant des dispositifs d'hébergement (HU, CHRS, LHSS, CADA). » [EXTRAIT DU PROJET ASSOCIATIF].

Du fait de leur complémentarité au regard des populations auprès desquelles elles intervenaient et des réponses apportées, les associations Martine Bernard et FARE ont engagé, à partir de 2010, une réflexion sur les axes de coopération possibles.

« Sur la base de valeurs partagées, les travaux menés depuis 2010 ont ainsi permis de fonder le projet de coopération sur une triple ambition :

- Construire collectivement des réponses innovantes et adaptées aux besoins des usagers en valorisant les compétences respectives de chaque association ;
- Créer un espace de réflexion, de collaboration entre les dirigeants salarié.es et bénévoles ainsi qu'entre salarié.es pour mettre en place une démarche qualité ;
- Mutualiser les moyens techniques internes et externes, les moyens humains et les savoir-faire. » [EXTRAIT DU PROJET ASSOCIATIF].

Ce projet de coopération a abouti à une fusion et à la création de l'association Eole le 1^{er} octobre 2014.



Notre raison d'être

Les missions d'Eole s'inscrivent dans des projets qui répondent à des besoins repérés et ce dans des politiques publiques d'insertion sociale et professionnelle. Elles s'articulent autour de l'accueil, de l'hébergement, de l'accompagnement et l'insertion sociale et professionnelle.

« L'objectif recherché est d'organiser une meilleure réponse aux besoins des personnes accueillies dans le respect du principe de continuité d'hébergement et d'accompagnement social, ce notamment par le renforcement de la coordination et de la complémentarité des interventions. » [EXTRAIT DU PROJET ASSOCIATIF]

[EXTRAIT DU PROJET ASSOCIATIF]

L'association Eole œuvre à la création de lien social en faveur des personnes accompagnées qui vivent l'exclusion sous toutes ses formes. Il s'agit d'accompagner les personnes dans l'affirmation de leur identité et de leur citoyenneté, de les engager dans un parcours d'insertion durable. »

Nos principes d'intervention

L'association Eole met en œuvre, grâce à la mobilisation des compétences de professionnels salarié.es et qualifiés, des modes d'intervention au bénéfice des personnes accueillies et accompagnées, qui respectent les principes suivants :

L'accueil, l'écoute,
l'empathie, la disponibilité, le
prendre soin

La co-construction
d'un accompagnement
personnalisé et la libre-
adhésion

Le respect des choix
de la personne

**Le droit au
recommencement**
et le non abandon

La bienveillance et la
bienveillance

La participation et
l'expression individuelle
et collective

Le travail en réseau et en
partenariat

L'évaluation et l'amélioration
continue

L'inconditionnalité de
l'accueil et la continuité
d'hébergement

L'attention portée à l'accès
aux **droits fondamentaux**
pour tous

La prise en compte de
l'interculturalité et de
chaque personne dans sa
singularité

Nos valeurs

Au regard notamment de la reconnaissance de **sa capacité à être acteur, maître de son projet** de vie, porteur de richesses, de qualités, de compétences

LE RESPECT DE LA PERSONNE

LA CITOYENNETÉ

Au regard de la finalité poursuivie en termes d'**insertion sociale et professionnelle des personnes et familles dans la Cité** (être autonome, exercer ses droits et ses devoirs...)

LA SOLIDARITÉ

Au regard d'une attitude responsable consistant à **aider les personnes qui en ont le plus besoin**.
Un homme ne peut être absolument étranger à un autre homme en raison de l'humanité qui leur est commune

LA NON-DISCRIMINATION

Au regard d'une **égalité de traitement et d'accueil** auprès des personnes quelles que soient leur origine, leur orientation sexuelle, leur religion, leur histoire

LA LAÏCITÉ

Au regard d'un **devoir de neutralité** qui préserve la liberté de conscience et de religion des personnes accompagnées et des professionnels

[EXTRAIT DU PROJET ASSOCIATIF]

« L'association Eole affirme son unité et son indépendance, source de liberté et de créativité.
Au travers des projets et missions qu'elle porte, l'association défend des valeurs humanistes »





Une association pro-active dans l'évolution du travail social...

UNE ASSOCIATION
PRO-ACTIVE
DANS L'ÉVOLUTION
DU TRAVAIL SOCIAL...

Réseau & partenariat

« Il est important de pouvoir s'appuyer sur le réseau et le partenariat pour avancer dans certaines situations. Cela permet d'adapter l'accompagnement des personnes. » SALARIÉ.E DU PÔLE IA2E



DESCRIPTION
DE L'AXE

Connaissance des
politiques publiques

Visibilité associative
territoriale

Partenariat interne entre
les 2 pôles



NOS OBJECTIFS
STRATÉGIQUES
PRIORITAIRES

Développer la visibilité
associative sur le territoire
par ses supports, ses
actions de communication
et sa participation aux
événements dans les
réseaux

Renforcer le partenariat
interne entre le pôle JS
et le pôle IA2E



Innovation

« Nous, salarié.es, sommes au plus proche du public et donc en capacité de repérer les besoins qui ne sont pas encore couverts par les différents dispositifs existants, et pouvons être force de proposition en matière d'innovation. »

SALARIÉ.E DU PÔLE INCLUSION SOCIALE



« J'aime mon regard dans le miroir »

RÉSIDENTE EN TRANSITION DE GENRE



DESCRIPTION
DE L'AXE

Adapter les innovations selon les ressources associatives

Construire une réponse adaptée au « hors les murs »

Développement environnemental et écologique des bâtiments
Digitalisation ou dématérialisation



NOS OBJECTIFS
STRATÉGIQUES
PRIORITAIRES

Construire une réponse adaptée au « hors les murs » pour répondre à l'évolution des politiques publiques du «logement d'abord» tout en conservant les spécificités de son approche et de ses valeurs

Agir pour le développement environnemental et écologique des bâtiments pour tendre vers une qualité énergétique de manière planifiée et stratégique selon les différentes situations du patrimoine

UNE ASSOCIATION
PRO-ACTIVE
DANS L'ÉVOLUTION
DU TRAVAIL SOCIAL...



Prospective financière au service du projet social

**« Multiplier les sources
de financement,
c'est se prémunir en cas de
défaillance ou modification
des politiques publiques ».**

MEMBRE DU CONSEIL D'ADMINISTRATION

*« Nous n'avons pas hésité à intégrer le programme
convergence, il est une réelle opportunité de maintenir
le fragile équilibre entre qualité de l'accompagnement
et modèle économique de l'ACI ».*

DIRECTEUR DU PÔLE IA2E.



DESCRIPTION
DE L'AXE

**Politique
patrimoniale**

**Diversifier les
financements
Maîtriser les coûts**

**Équilibrer les
enjeux sociaux et
économiques**

**Maintenir la qualité
en dépit de baisses
de budget**



NOS OBJECTIFS
STRATÉGIQUES
PRIORITAIRES

**Diversifier les financements
pour sortir d'une
« dépendance » exclusive
du département, notamment
en sollicitant l'ARS sur les
projets liés à la santé mais
également des compléments de
financement, tout en veillant à
l'indépendance de l'association,
notamment vis à vis du mécénat
privé.**

**Maintenir la qualité en dépit de
baisses de budget, notamment
en matière de lieu d'accueil,
de pratiques professionnelles,
d'attention portée à l'accueil.**



**Qui place
la personne
au cœur
du projet...**

QUI PLACE LA PERSONNE
AU CŒUR DU PROJET

Inconditionnalité de l'accueil

« Notre rôle est
de pouvoir rendre
visible l'invisible ».

TRAVAILLEUR SOCIAL HU HOMMES.

« Il est important de permettre
un accueil inconditionnel tout
en menant une réflexion sur la
manière de prévenir les ruptures
sans pour autant que cela soit
au détriment de la sécurité des
personnes accompagnées et des
professionnels. »

DIRECTION



DESCRIPTION
DE L'AXE

Accepter et
travailler les
contradictions
et limites de l'in-
conditionnalité

Des solutions
et équipements
adaptés
pour les plus
marginalisés

Accueil
des personnes
en souffrance
psychiques
et situation
d'addiction

Anticiper
et préparer
l'accueil
des profils
complexes



NOS OBJECTIFS
STRATÉGIQUES
PRIORITAIRES



Faire évoluer les solutions et les
équipements pour les adapter
aux usagers les plus marginalisés
afin de répondre à leurs besoins
spécifiques et permettre de les
accueillir en toute sécurité et
qualité

Accueillir les personnes en
souffrance psychique et en
situation d'addiction à travers
des dispositifs et des pratiques
professionnelles adaptées,
soutenues par le développement
des outils et des compétences



Dans une posture d'auto-détermination et de citoyenneté

« Dans un contexte marqué par les inégalités sociales, comment (re)donner la parole aux personnes et être en capacité de faire vivre un plaidoyer avec les partenaires-réseaux-décideurs du territoire ? ». SALARIÉ.E

 <p>DESCRIPTION DE L'AXE</p>	<p>Développer une organisation horizontale</p>	<p>Développer des pratiques professionnelles qui mettent l'utilisateur au cœur des projets</p>	<p>Accompagnement permettant l'exercice des responsabilités, droits et devoirs</p>	<p>Réappropriation de leur projet de vie</p>
 <p>NOS OBJECTIFS STRATÉGIQUES PRIORITAIRES</p>	<p>Développer des pratiques professionnelles qui mettent l'utilisateur au cœur de son parcours, de son projet individuel, de ses décisions tout en l'accompagnant selon sa situation spécifique</p>		<p>Développer la place de la personne dans les décisions en l'intégrant aux instances associatives et des établissements, notamment lors de la constitution des outils de fonctionnement ou règles de vie</p>	

Continuité d'accompagnement

QUI PLACE LA PERSONNE
AU CŒUR DU PROJET



« Le traitement collectif des situations complexes est nécessaire afin de soulager le référent social et éviter une fin d'hébergement à la personne ».

TRAVAILLEUR SOCIAL PÔLE INCLUSION SOCIALE.

« Si il n'y avait pas ça, on serait dehors, il faut l'avouer ».

RÉSIDENTE PENSION DE FAMILLE.



DESCRIPTION
DE L'AXE

Coopération externe

Coopération entre les services

Coopération entre les pôles

Prévenir les ruptures par le traitement collectif des situations complexes

Solution de mise à l'écart temporaire pour prévenir les ruptures



NOS OBJECTIFS
STRATÉGIQUES
PRIORITAIRES

Développer la coopération entre les services dans une logique de parcours et de réponse évolutive aux besoins de la personne accompagnée y compris par l'intégration des services de l'IA2E

Prévenir les ruptures par le traitement collectif des situations complexes en créant une instance «indépendante et transverse» interne à l'association qu'un cadre pourrait saisir lorsqu'une situation critique perdure dans le temps et risque de dépasser sérieusement les capacités de son équipe.



**Pour prendre
soin.**

POUR PRENDRE SOIN

Qualité d'accueil et d'accompa- gnement

« La question de la place est essentielle pour un public déjà rejeté par la société. Le prendre soin du quotidien entraîne une meilleure estime de soi. Cela peut passer par différents biais : communication apaisée, écoute, soin du corps ». SALARIÉ.E DU PÔLE IS



« Depuis la mise en place de la RDR, je me sens plus en sécurité ici. Il y a moins de tensions et d'agressivité entre nous ».

HÉBERGÉ EN CHRS HOMMES.



DESCRIPTION
DE L'AXE

Harmoniser
la qualité de vie
entre les
services

Faire de l'accueil
un moment clé

Garantir un lieu
de vie digne et
adapté

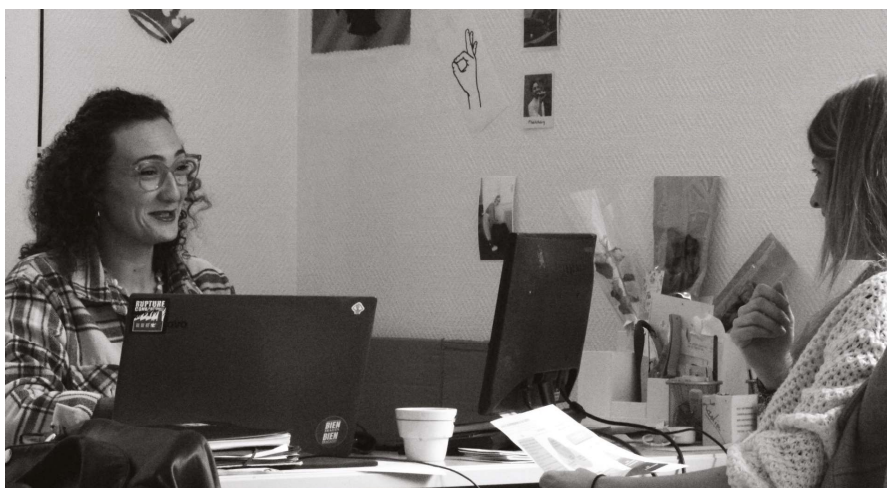
Répondre
aux besoins
d'accompagne-
ment de santé



NOS OBJECTIFS
STRATÉGIQUES
PRIORITAIRES

Garantir un lieu de vie digne et adapté en poursuivant les plans de maintenance et de rénovation dans l'ensemble des établissements et en planifiant la réduction des écarts entre bâtiments

Répondre aux besoins d'accompagnement de santé par la mise en œuvre du plan de réduction des risques et santé mentale, mais également par des actions spécifiques liées aux besoins de chaque service



Qualité de vie au travail

**« C'est important de se sentir bien au travail,
quand on est mieux, on donne du bien ».**

SALARIÉ.E DU PÔLE IA2E, DIRECTION



DESCRIPTION
DE L'AXE

Harmoniser la qualité
de vie au travail entre
les services (bâtiment,
dotation de moyens...)

Attractivité des
emplois/des postes
et fidélisation des
équipes

Stabiliser la charge de
travail aux nouveaux
projets.



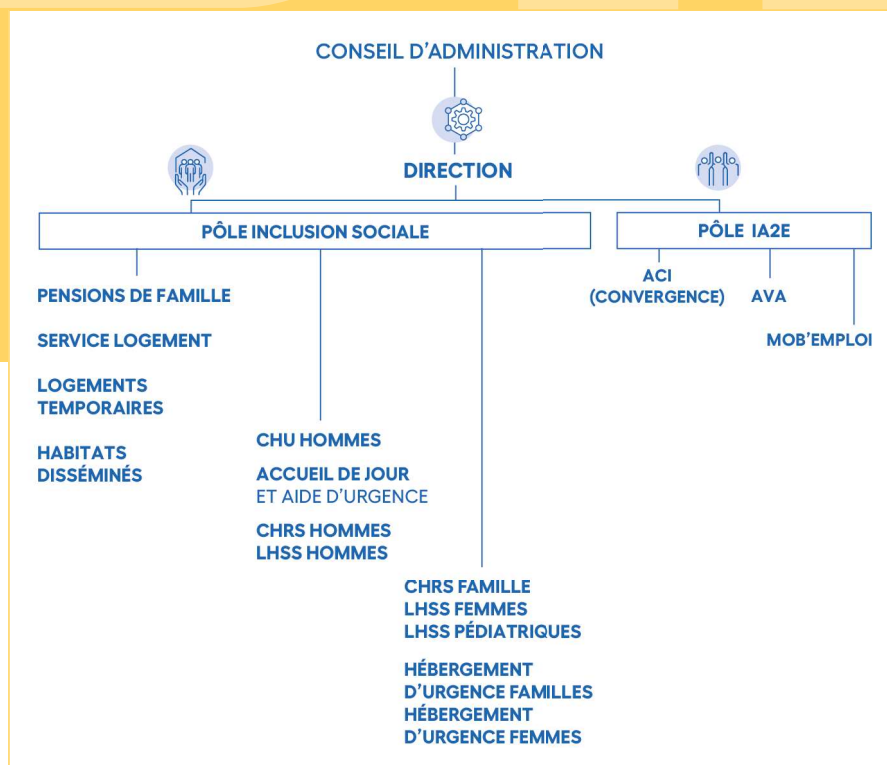
NOS OBJECTIFS
STRATÉGIQUES
PRIORITAIRES

Attractivité des emplois/des
postes et fidélisation des équipes
par l'amélioration continue
des conditions de travail et du
management ; par la réflexion
collective aux fonctionnements
et rôles des équipes ainsi que
des pratiques RH propices au
développement professionnel
(mobilité, formation, ...)

Stabiliser la charge de travail liée
aux nouveaux projets en priorisant
et en échelonnant dans le temps,
en dimensionnant les projets
initiés au regard des ressources
associatives.



Des bénévoles & salariés impliqués



Gouvernance

L'association est administrée par un Conseil d'Administration composé de 8 à 21 membres, élus par l'Assemblée Générale Ordinaire, parmi ses adhérents. Le Conseil d'Administration, se réunit 4 fois par an pour déterminer les orientations stratégiques d'Eole et veiller à leur mise en œuvre. Les membres du Conseil d'Administration, bénévoles, sont impliqués dans la gestion de l'association et se voient proposer des attributions spécifiques en fonction de leurs compétences et des sujets sur lesquels ils veulent s'investir.

Le bureau, composé d'un président, d'un secrétaire, d'un trésorier et éventuellement d'adjoints, élus parmi les membres du CA, est l'exécutif de l'association et, à ce titre, gère le quotidien et assure l'application concrète des décisions prises en Conseil d'Administration. Il se réunit tous les mois.

NOS PRINCIPAUX FINANCEURS



QUELQUES SOUTIENS FINANCIERS SUR DES ACTIONS SPÉCIFIQUES



NOTRE RÉSEAU D’AFFILIATION

